



Alles onder één dak

Het EYE filmmuseum bracht zijn volledige collectie onder in één gebouw. cepezed ontwierp het kantoorgebied in de plint.

Het EYE Collectiecentrum is gehuisvest in het nieuwe archiefgebouw Depot Amsterdam in Amsterdam-Noord, vlakbij het EYE-museumgebouw aan het IJ. In dit gebouw komen de werkerterreinen conservering, restauratie en onderzoek samen. Curatoren, restauratoren, depotmedewerkers en vrijwilligers zitten nu bij elkaar in één pand. Het Collectiegebouw meet circa 5.800 m²

en is gerealiseerd door WAD Depots. Het telt vier bouwlagen en heeft een strakke vormgeving met een huid van damwandprofielplaat en glas. Op de bovenste twee gesloten verdiepingen bevinden zich de collecties van het filminstituut. Aan de straatkant heeft het gebouw over de gehele lengte een uitnodigende, dubbelhoge transparante plint, waarin zich de kantoren

en werkruinten van de medewerkers bevinden.

Licht en donker

Het kantoorgebied in de plint is ontworpen door cepezed. Projectarchitect Jan Houtekamer: "Het gebouw is in feite een grote betonnen bunker, alleen de plint is open. Alles daarboven is archief. Aanvankelijk wilde EYE zelf iets laten

FOTO LINKS

cepezed ontwierp het kantoorgebied in de dubbelhoge glazen plint van het gebouw.

FOTO BOVEN

De plint biedt ook ruimte aan publieke faciliteiten zoals de EYE Study.

FOTO ONDER

Het EYE collectiecentrum is gehuisvest in het nieuwe archiefgebouw Depot Amsterdam, vlak bij het EYE museumgebouw aan het IJ.

Opdrachtgever **WAD archief depots, Amsterdam**

Architect **architectenbureau cepezed, Delft**

Los interieur **Margriet de Zwart, Arnhem; Gispén, Culemborg**

Aannemer **Bouwbedrijf M.J. de Nijs en Zonen, Warmenhuizen**

Advies constructies **IMd Raadgevende Ingenieurs, Rotterdam**

Advies installaties w **Vink Installatie Groep, Roelofarendsveen**

Advies installaties e **Elektropartners, Heerhugowaard**

Advies bouwfysica, akoestiek, brandveiligheid en duurzaamheid **Arup, Amsterdam**

bouwen, maar dit bleek niet haalbaar. Ze hebben toen WAD ingeschakeld voor een standaarddepotgebouw. Ze gingen dus van een maatpak naar een confectiepak. De kantoorruimte in de plint van het gebouw is wel maatwerk geworden. Deze plint is opgezet als een multi tenant-kantorengedebied. Momenteel heeft EYE dit hele gebied in gebruik, maar er zouden in principe meerdere huurders gebruik van kunnen maken.” De twee verdiepingen hebben een centrale middenzone, die het gebied in vier kwarten opdeelt. De kantoorwerkplekken liggen langs de glazen gevel, meer in pandig bevinden zich de werkplaatsen voor bijvoorbeeld filmrestauratie. Houtekamer: “EYE wilde graag een open, transparante werkomgeving, maar voor sommige werkzaamheden zoals restauratie en fotografie moet een ruimte donker zijn. We hebben daarom tussen de kantoorwerkplekken en de ruimten waar aan beheer en onderhoud wordt gewerkt een wand gemaakt, die alleen op bepaalde plaatsen licht doorlaat.”



EYE Study

Behalve aan kantoren, onderzoeksruimten en restauratiewerkplaatsen biedt de plint ruimte aan publieke faciliteiten als

de EYE Study, waar studenten en professionals terecht kunnen voor research in de collecties met films, dvd's, boeken, tijdschriften, scenario's, affiches, foto's,



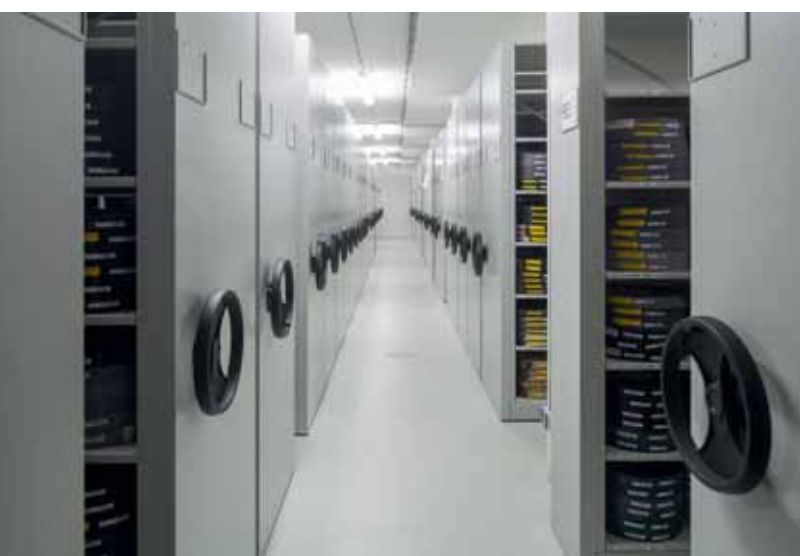
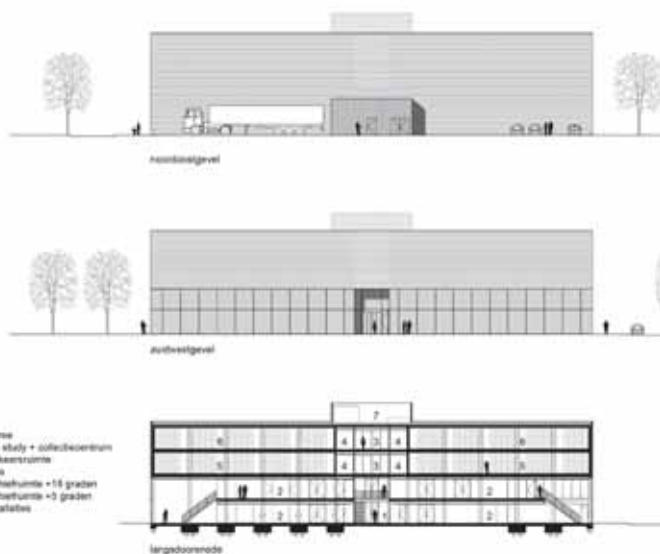


FOTO BOVEN
In de EYE Study kunnen studenten en professionals terecht voor research in de collecties.

MIDDEN
Gevels en langdoorsnede van het gebouw.

FOTO RECHTS
De kantoorwerkplekken liggen aan de glazen gevel.

FOTO ONDER
Van de elf depots van 300 m² in het gebouw heeft EYE er nu acht in gebruik.



persoons- en instellingsarchieven, audio, bladmuziek en filmapparatuur. De multifunctionele filmzaal met dertig stoelen is geschikt voor persvoorstellingen, academische workshops en screenings met filmmakers. cepezed maakte voor de plint het ontwerp voor het vaste interieur, aldus Houtekamer: "EYE heeft het losse meubilair zelf ingekocht, het is deels ontworpen door Gispén en deels door interieurarchitect Margriet de Zwart."

Collecties

Depot Amsterdam is Nederlands eerste commerciële bewaarplaats voor cultuurcollecties die speciaal daarvoor volledig

nieuw is gebouwd. Het gebouw voorziet in elf depots van ieder 300 m², waarvan EYE er nu acht in gebruik heeft. Het depot biedt de perfecte opslag- en bewaarcondities voor de collecties van het Filmmuseum en vormt zo een duurzame oplossing voor de problemen met de oude bewaarplaatsen. Die lagen weinig efficiënt verspreid over diverse locaties en waren goeddeels ontoereikend. Houtekamer: "In dit gebouw is de hele collectie van het Filmmuseum bij elkaar ondergebracht. Alleen de nitraatfilms van het museum bevinden zich elders, vanwege hun hoge brandbaarheidsgraad."

www.cepezed.nl